

---

# Manual de Utilizare

## MapConverter

Cum sa creati harti customizate pentru navigatorul dumneavoastra AvMap.

### Cuprins

I. Introducere	2
II. Cum se obtine imaginea unei harti	3
III. Cum sa georeferentiem pozele cu hartile in Google Earth	3
IV. Cum convertim o harta cu MapConverter	6
V. Cum georeferentiem o harta cu OziExplore	8



---

## I. Introducere

Cu MapConverter este posibil sa puneti pe navigatorul, orice harta pe hartie sau electronica a unei zone specifice sau a unui eveniment.

Acest lucru este posibil utilizand Google Earth sau orice software de cartografiere (ex. OziExplore) pentru a georeferentia imaginea unei harti si apoi MapConverter pentru a o convertii in format compatibil cu AvMap.

MapConverter functioneaza pe PC.

### Ce harti pot incarca in navigatorul meu?

MapConverter va permite convertirea hartilor raster din formatele .kmz (Google Earth) sau .map (Ozi Explorer) in formatul proprietar AvMap. Pentru a utiliza converterul este nevoie sa aveti fisiere .kmz sau .map .

Harta raster va aparea in background-ul hartii vectoriale preincarcate in navigatorul. Hartile raster sunt doar imagini si nu beneficiaza de optiunile de navigatie turn-by-turn. Aceste optiuni sunt prezente doar pe strazile existente in harta vectoriala , preincarcata.

### Atentie:

Cand creati harti personalizate sunteti responsabil si trebuie sa utilizati doar harti care sunt gratis pentru public, harti pentru care aveti drept de autor sau harti pentru care detineti drepturi de la proprietarul acestora. AvMap declina orice responsabilitate pentru hartile personalizate incarcate in navigatorul Crossover de catre clientii sai. AvMap declina orice responsabilitate care deriva din utilizarea navigatorului in sensul cauzarii de accidente, stricaciuni bunurilor sau persoanelor, datorate inacuratetii datelor afisate de hartile personalizate incarcate de utilizatori.

### Cate harti pot incarca in navigatorul meu?

Navigatorul citeste pana la 8 harti , incluzand cele deja incarcate pe cardu SD , independent de spatiul liber de memorie. Va rog sa verificati cate harti aveti deja incarcate pe cardul SD pentru a stii cate puteti sa mai incarcati.

Hartile preincarcate in navigator sunt listate in pagina info a hartilor. Pentru a accesa aceasta pagina :

-Apasati butonul Meniu

-Apoi accesati Informatii Sistem

-Apasati butonul Diagrame

Fiecare harta are un nume si un cod de harta cum ar fi:T-EUQxxx.

xx (sau T-NA-Q sau T-SA-Q in functie de continent)

si apoi tipul hartii este indicat in paranteze

(TCE / TZC / TCV).

### Atentie:

Nu incarcati mai multe harti cu aceiasi acoperire pentru a evita suprapunerile(in acel caz , doar o harta va fi vizibila)

## II. Cum sa obtinem o imagine a unei harti



- Daca avem o harta pe hartie putem sa o scanam la o rezolutie buna si sa o salvam in format JPEG.
- Daca avem o harta in format electronic, cum ar fi PDF, trebuie sa o convertim si sa o salvam in format JPEG. Imaginea harti trebuie sa fie in unul din formatele JPEG, PNG, TIFF, BMP sau GIF.

### Atentie:

hartile trebuie sa aiba urmatoarele caracteristici:

- Pozele cu hartile sa nu aiba nici o rotire.
- Pozele de procesat ar trebui sa fie in proiectie Geographic sau Mercator

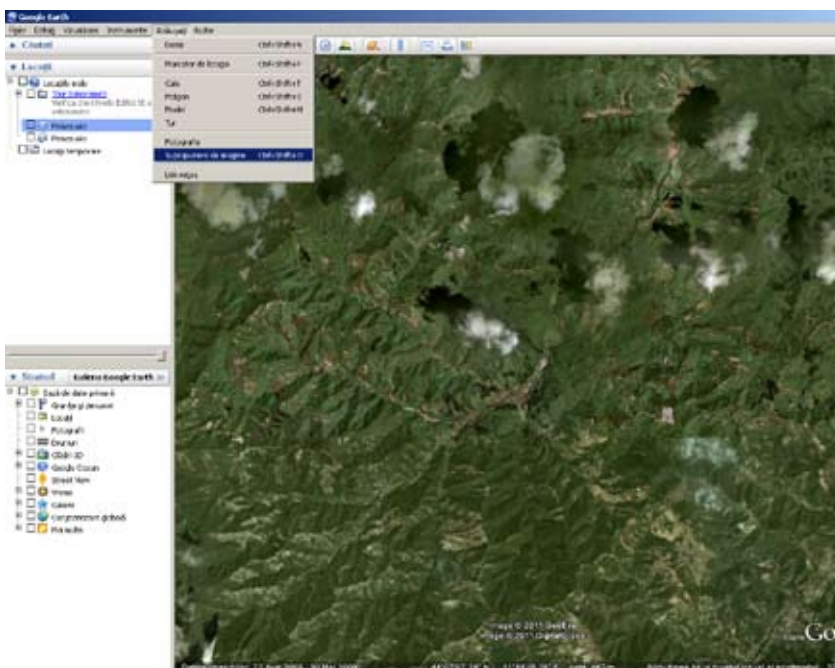
## III. Cum sa georeferentiem pozele cu hartile in Google Earth

Din momentul in care aveti imaginea harti (in format JPEG,PNG,BMP,TIFF sau GIF) puteti sa o georeferentiati si sa creati fisierul .kmz utilizand Google Earth.

Puteti sa descarcati gratis Google Earth de la <http://www.google.com/intl/it/earth/index.html>.

1. Deschideti Google Earth

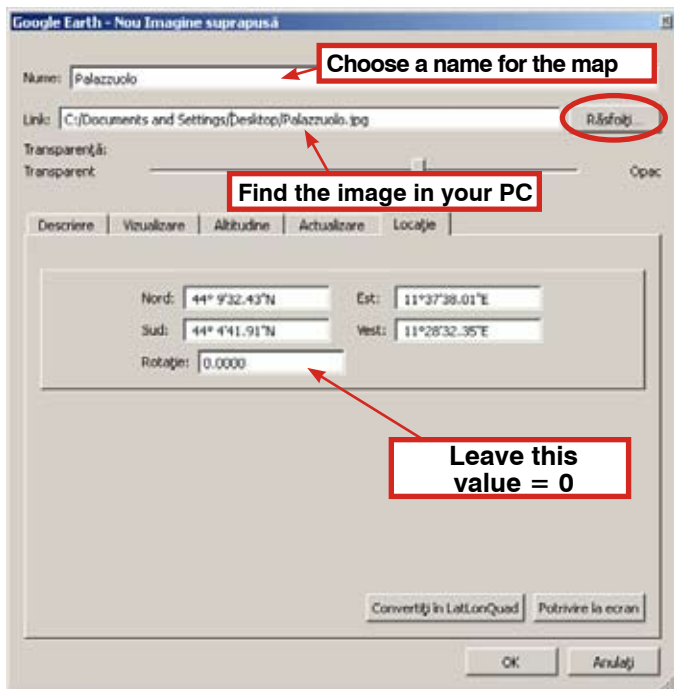
2. Localizati in Google earth zona aproximativa reprezentata de harta dumneavoastra. Poate fi util sa cautati dupa numele unei strazi reprezentate pe harta. Cu cat este mai aproape de zona reprezentata pe harta cu atat mai usor puteti face georeferentierea harti.



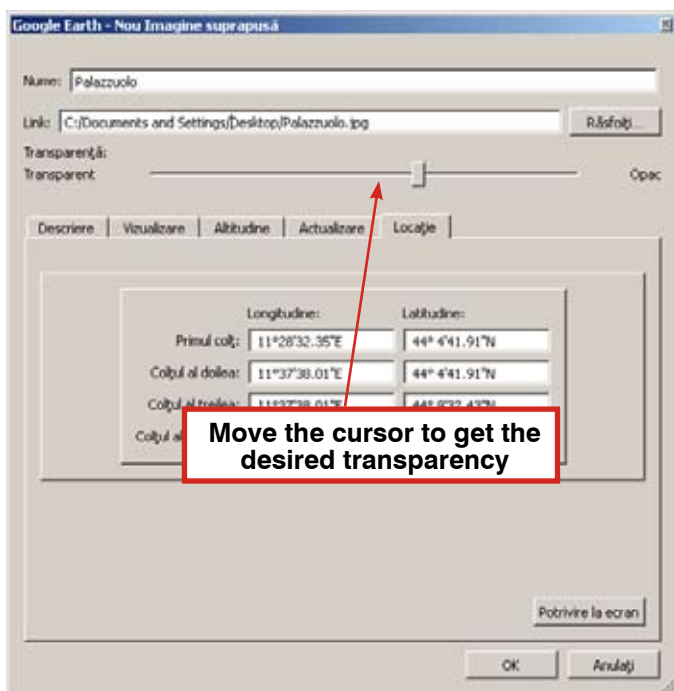
Daca harta de la care porniti a fost deja georeferentiata , atunci operatiunea va fi mai usoara:este suficient sa luati coordonatele Lat /Lon din cele 4 colturi si sa le introduceti in Google Earth.

3. Apasati pe "Add" in meniul Google Earth si alegeti optiunea "Image Overlay" (sau puteti apasa pe icoana "Add Overlay" de pe bara de sus a harti)

4. In casuta de dialog "New Image Overlay", introduceti numele pentru fisierul harti si utilizati butonul "Browse" pentru a selecta poza cu harta din calculatorul dumneavoastra.



5. Faceti click pe tabul "Location" si asigurați-va ca "Rotation" are valoare zero.



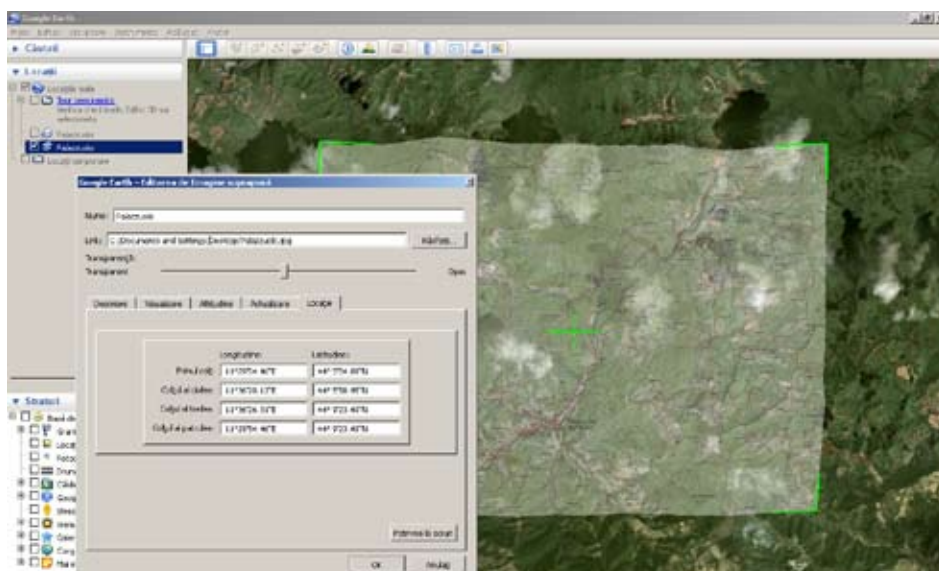
6. Utilizați "Transparency" pentru a ajusta transparența imaginii, astfel încât imaginea din satelit a lui Google Earth să poată fi văzută sub JPEG. În acest fel va fi mai ușor să suprapuneți cele două imagini.



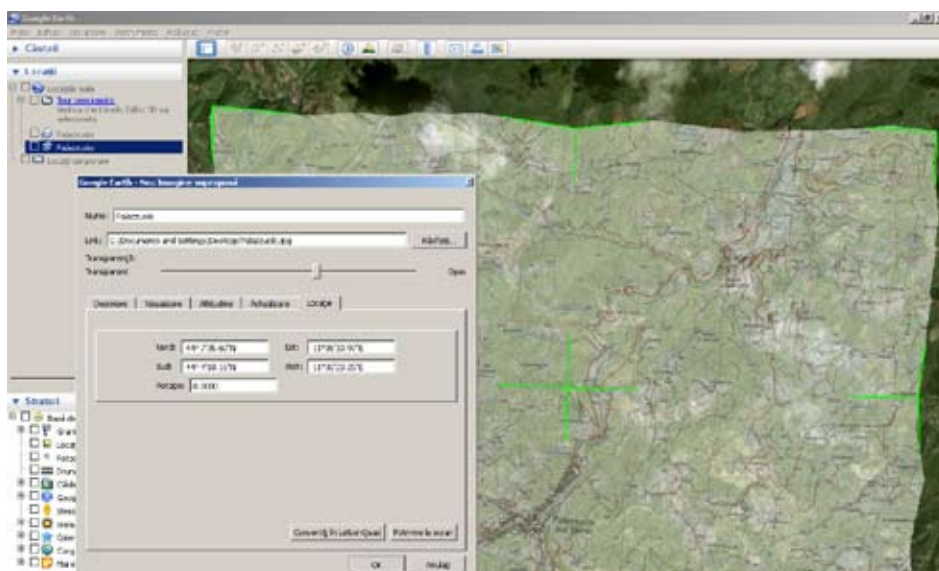
## 7. Georeferentiarea imaginii:

A. **Georeferentiare manuala:** Mutati marcasele verzi de pe imagine pentru a ajusta colturile, muchiile si centrul imaginii. Aveti posibilitatea sa faceti click si sa trageti colturile si marginile pentru a intinde imaginea sau puteti face click pentru a o muta.

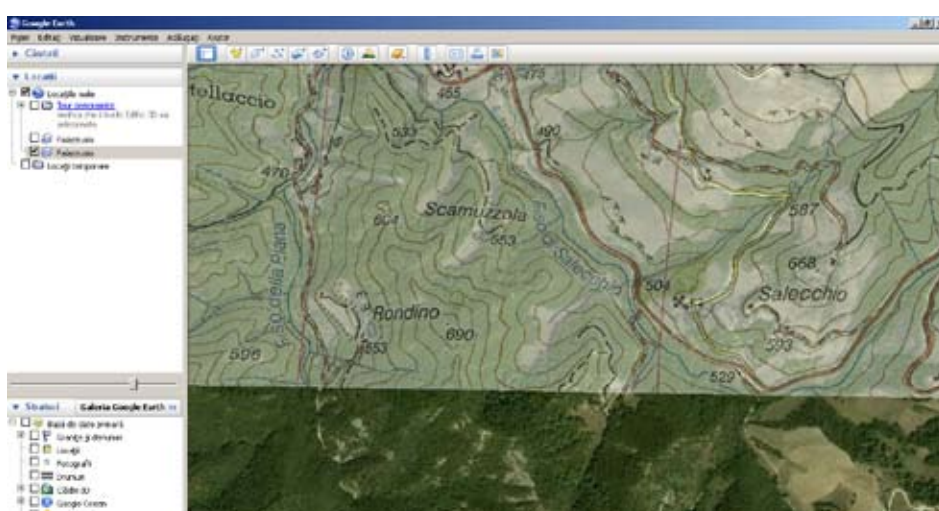
B. **Georeferentiarea cu ajutorul coordonatelor geografice:** daca aveti coordonatele celor 4 colturi ale hartii, puteti foarte usor sa le introduceti in Google Earth. Faceti click pe tabul "Location", apoi faceti click pe "Convert in Lat Lon Quad" si introduceti Lat Lon a celor 4 colturi.



8. Cand strazile hartii dumneavoastra coincid cu strazile afisate de Google Earth, apasati OK in fereastra "New Image Overlay" pentru a salva harta dumneavoastra.

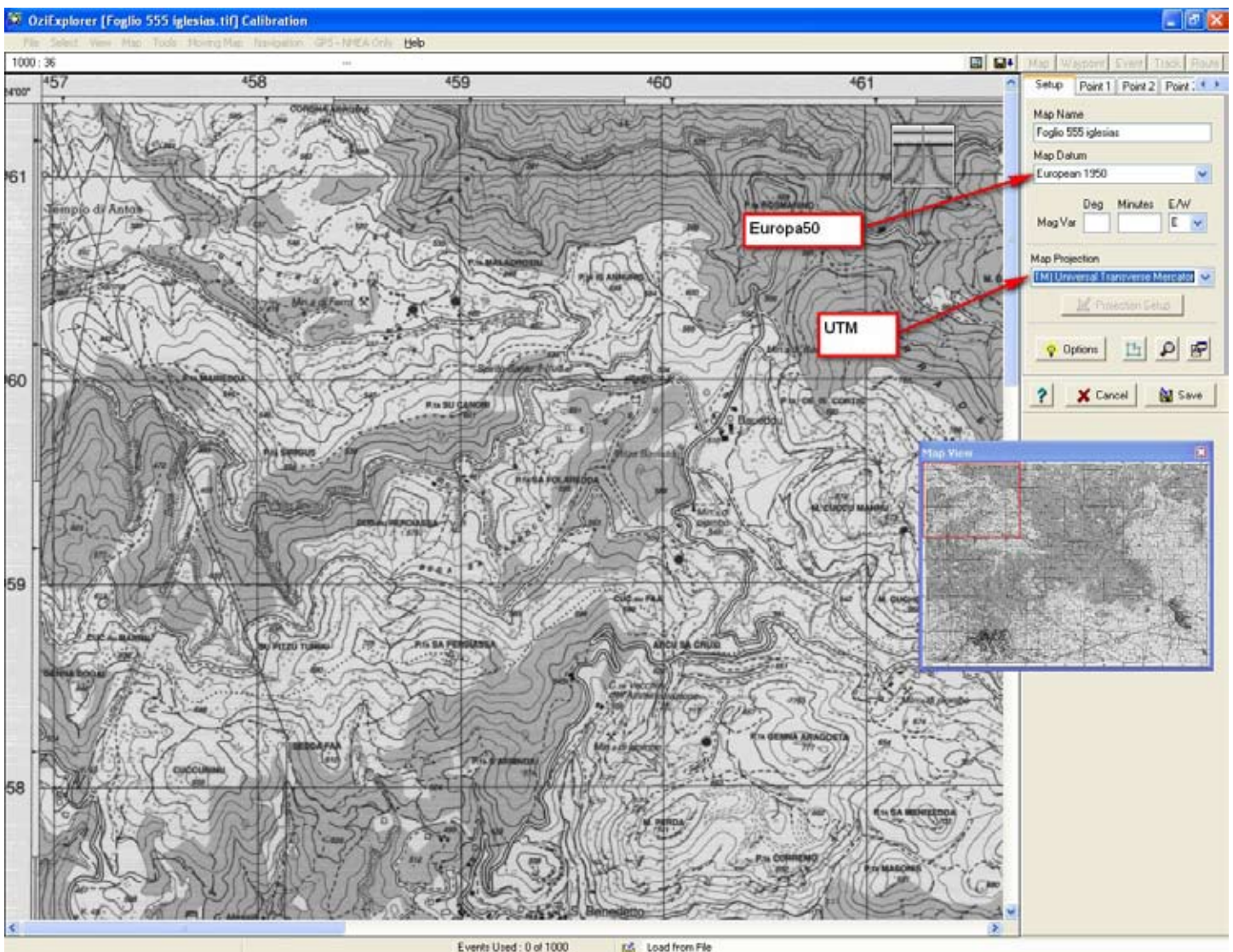


9. In coloana din stanga afisata de Google Earth, in casuta "Places", faceti click pe numele fisierului pe care tocmai l-ati creat si selectati "Save place as", alegand .kmz ca format, un fisier din PC-ul dvs. unde sa fie salvat.

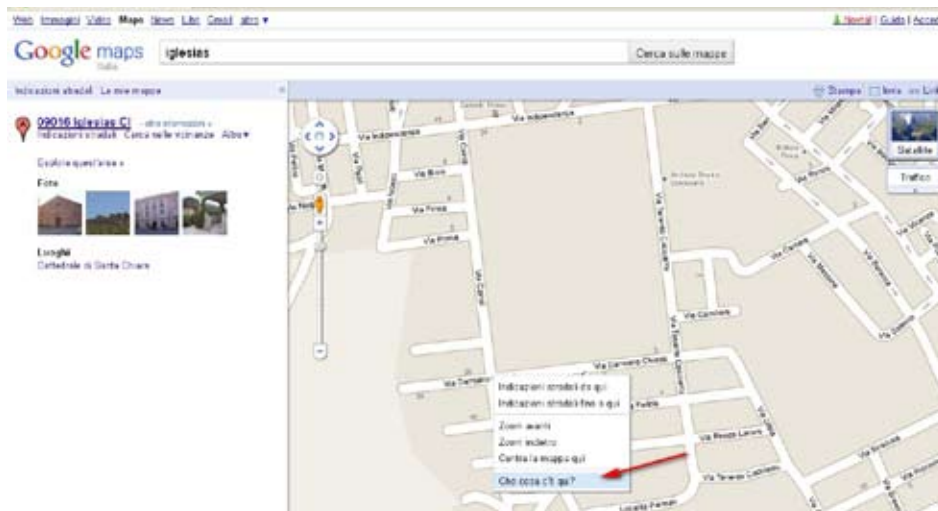


## IV. Cum georeferentiam o harta cu OziExplore

1. Instalăm OziExplore
2. Din meniul File aflat în bara de sus a lui OziExplore, alegem opțiunea “Load and calibrate map image”.
3. Alegem fisierul din PC (putem încărca mai multe tipuri de fișiere: tiff, bitmap, jpeg, png, kap, cap, ozf, cv, sid). Fereastra de calibrare va apărea.
4. În tabul Setup din coloana din dreapta a ecranului setăm Map Datum și Map Projection

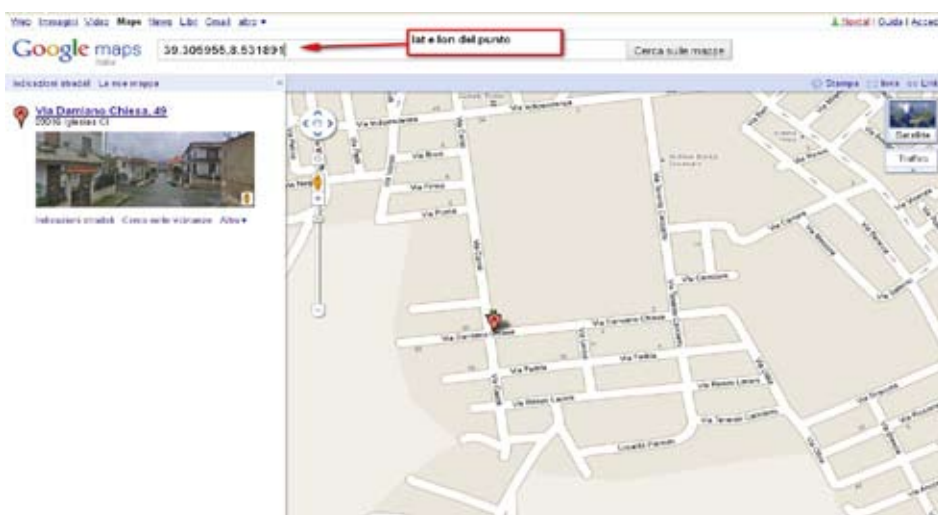






5. Acum trebuie sa cautam coordonatele a cel puțin 5 puncte pe harta. Dacă harta nu conține aceste informații, le puteți obține cu ajutorul lui Google Maps:

- Deschideți Google Maps <http://maps.google.com> și cautați după locul reprezentat în harta dumneavoastră.
- Căutați în Google Maps după un punct anume reprezentat în harta dumneavoastră.
- Faceți click dreapta pe acest punct și selectați "What's here?" și deasupra vor apărea coordonatele decimale pentru acel punct.



6. Pentru a georeferența aceste puncte în OziExplore faceți click pe tabul Point1 în coloana din dreapta: icoana cursorului se va schimba în "calibrate position 1".

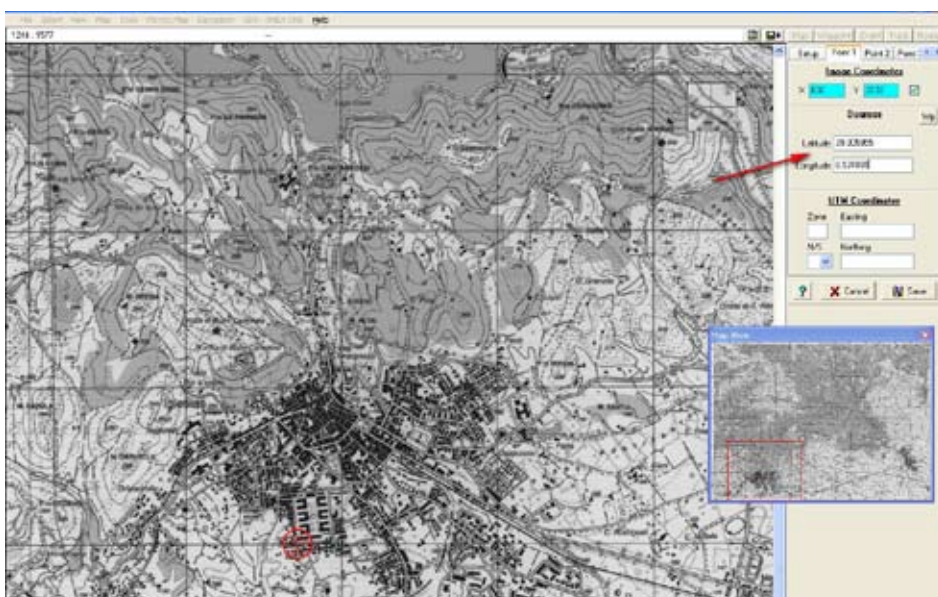
7. Selectați punctul exact, selectat anterior în Google Maps. Când faceți click pe el, punctul va fi marcat cu trei cercuri concentrice roșii.

8. În coloana din dreapta introduceți Lat și Lon pentru acel punct așa cum au fost afișate în Google Maps.

9. Repetați operațiunea pentru cel puțin încă 4 locații, pentru un total de 5 puncte. Va sugerez să alegeți 4 colțuri și un punct în mijlocul hărții.

10. Faceți click pe "Save and chose name" pentru a salva harta georeferențială în format .map pe PC

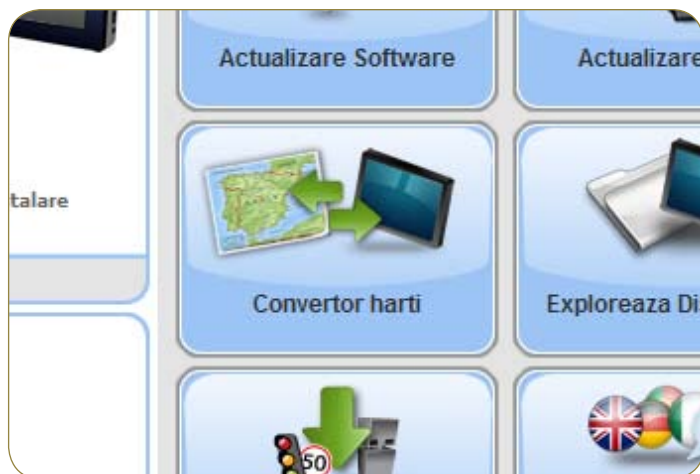
Acum ați creat un fișier .map, puteți închide OziExplore și să continuați cu procedura de conversie a hărții pentru a fi încărcată pe navigatorul.



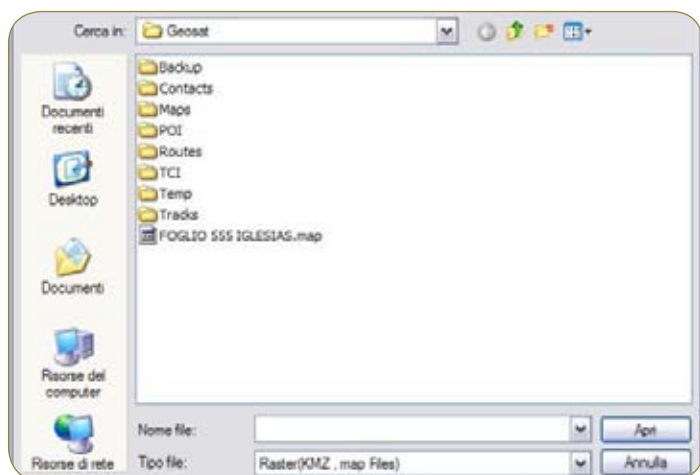
## V. Cum convertim o harta cu MapConverter

Acum ca ati creat fisierul .kmz sau .map , puteti sa-l convertiti in formatul AvMap si sa-l importati in navigatorul. Daca doriti sa utilizati un fisier .kmz existent , atunci asigurati-va ca acesta contine o imagine si nu un link.(deschideti-l cu Google Earth)

1. Deschideți Suiul, conectați navigatorul și faceți clic pe butonul Map Converter (Convertor de hartă).

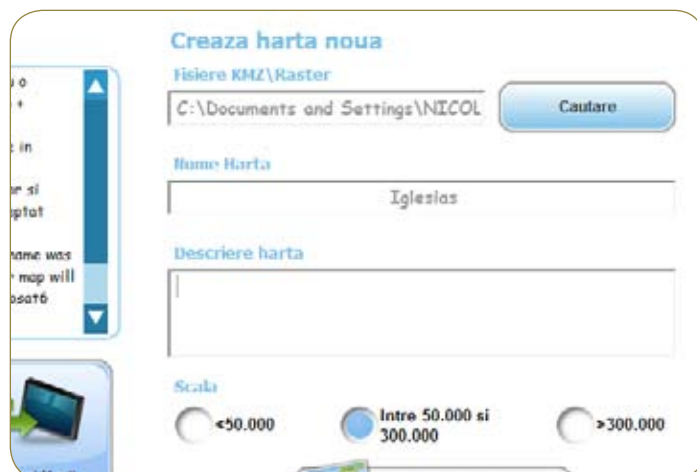


2. Selectati fisierul sursa (.kmz sau .map), apoi cautati in PC-ul dumneavoastra o cale unde poate fi salvat noul fisier convertit.



3. Alegeti un nume pentru harta

4. Alegem scala la care se va face conversia. Scala ar trebui sa fi la fel cu cea a hartii originale si reprezinta nivelul de zoom maxim care va fi afisat pe ecranul navigatorului.



5. Click pe "Convert" si asteptam pana apare o fereastra pop-up.

6. Acum faceți clic pe 'Manage Maps' (Gestiune Hartă) pentru a alege harta particularizată pe care doriți să o încărcăți pe navigator. Navigatoarele AvMap pot citi până la 8 hărți inclusiv acelea preîncărcate pe cardul de memorie SD, independent de spațiul liber al cardului de memorie, dar puteți să le schimbați sau să le substituiți oricând doriți, utilizând pagina 'Manage Maps' (Gestiune Hartă).



### Atentie:

Nu încărcăți mai multe hărți pentru aceeași zonă, deoarece navigatorul va afișa doar una singură. Dacă navigatorul conține deja o hartă raster pentru aceeași zonă trebuie mai întâi să o salvați în PC, să o ștergeți de pe SD-ul navigatorului și apoi să încărcați noua hartă personalizată.

6. Copiați harta personalizată pe care ati creat-o (EU-Rxxxxx.TCV / NAQxxxxx.TCV / SAQxxxxx.TCV), în interiorul fișierului "CHARTS".