
Manual do utilizador MapConverter

Como criar mapas personalizados para introduzir no seu navegador AvMap

Conteúdos

I. Introdução	2
II. Como obter uma imagem dum mapa	3
III. Como georreferenciar a imagem dum mapa com Google Earth	3
IV. Como georreferenciar o mapa com OziExplorer	6
V. Como enviar o mapa personalizado ao navegador	8



I. Introdução

Com o MapConverter (incluído na Suite) é possível introduzir um mapa electrónico ou em papel de uma área específica no seu navegador.

Isto é possível se utiliza o Google Earth ou outro software de mapas (exemplo: Ozi Explorer) para geo-referenciar a imagem do mapa e depois o MapConverter para o converter num formato compatível com AvMap.

O MapConverter funciona no PC.

Que mapas posso instalar no meu navegador?

MapConverter permite-lhe transformar mapas raster desde os formatos .kmz (Google Earth) ou .map (Ozi Explorer) ao formato da AvMap. Para utilizar o conversor precisa de ter um ficheiro .kmz ou .map.

O mapa raster irá aparecer de fundo, por baixo o mapa vectorial de estradas. Os Mapas Raster são imagens e não podem proporcionar navegação com ordens de manobras, pois estas unicamente são possíveis sobre as ruas que aparecem no mapa vectorial pré-carregado

Atenção:

Quando criar um mapa personalizado, seja responsável faça-o desde um mapa que seja de domínio público ou desde um que o copyright seja seu ou que tenha autorização do dono do copyright. AvMap declina qualquer responsabilidade dos mapas pré-carregados pelo cliente no navegador. AvMap declina, também, qualquer responsabilidade derivada do uso impróprio do dispositivo que cause acidentes ou danos a objectos ou pessoas, devido à falta de precisão de dados captados nos mapas personalizados.

Quantos mapas posso carregar no meu navegador?

Os navegadores AvMap lê até 8 mapas, incluídos os que já estejam pré-carregados na memória do cartão SD, independentemente do espaço livre restante do cartão. Verifique quantos mapas já estão pré-carregados no seu SD para saber quantos poderá carregar ao mesmo tempo.

Os mapas pré-carregados no seu navegador aparecem na

página de informação de mapas. Para ter acesso a esta informação, deve:

- Carregar no botão de Menu.
- Abra as páginas e clique em Info do sistema.
- Clique no símbolo Mapas.

Cada mapa tem um nome e um código de mapa como, por exemplo, este: T-EU-Qxxx.xx (ou T-NA-Q ou T-SA-Q dependendo do continente) se posteriormente indicar o tipo de mapa entre parênteses (TCE / TZC / TCV).

Atenção:

Não carregue mapas com a mesma cobertura para evitar sobreposições (nesse caso, um só mapa será visível).

II. Como obter uma imagem dum mapa



- Se tiver um mapa em papel, pode fazer um scanner do mesmo, numa resolução mais apropriada e guardá-lo imagem JPEG.
 - Se o seu mapa for electrónico, por exemplo, estiver em PDF, precisa de convertê-lo em JPEG através de um programa que realize essas modificações.
- A imagem do mapa deve ter alguns dos seguintes formatos: JPEG, PNG, TIFF, BMP o GIF.

Atenção: os mapas têm alguns requisitos.

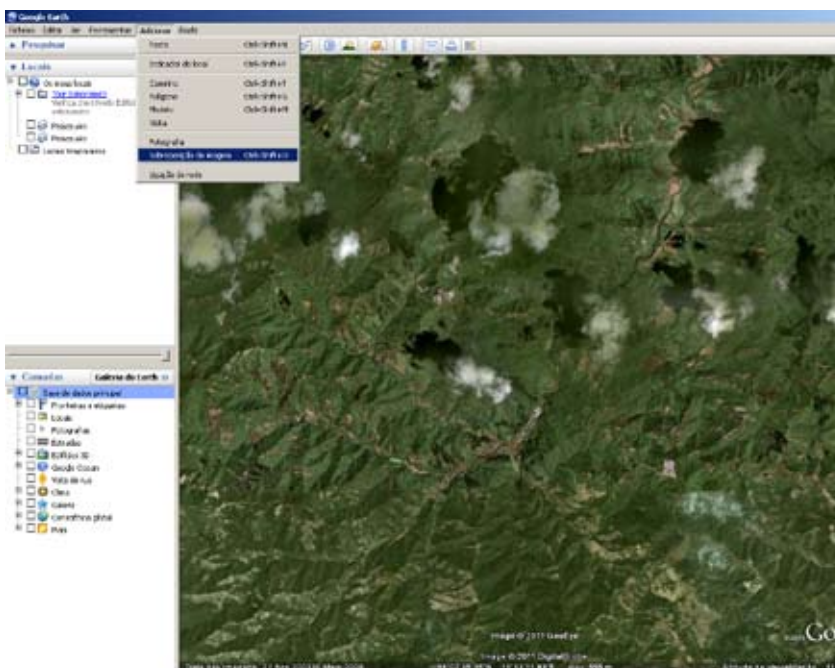
- O mapa deve ser geográfico ou estar em projecção Mercator
- O mapa não deve ter nenhuma rotação.

III. Como georreferenciar o mapa em Google Earth

Assim que tiver a imagem do mapa (em formato JPEG, PNG, TIFF, BMP ou GIF) pode georreferenciar a mesma, e criar um ficheiro .kmz com Google Earth.

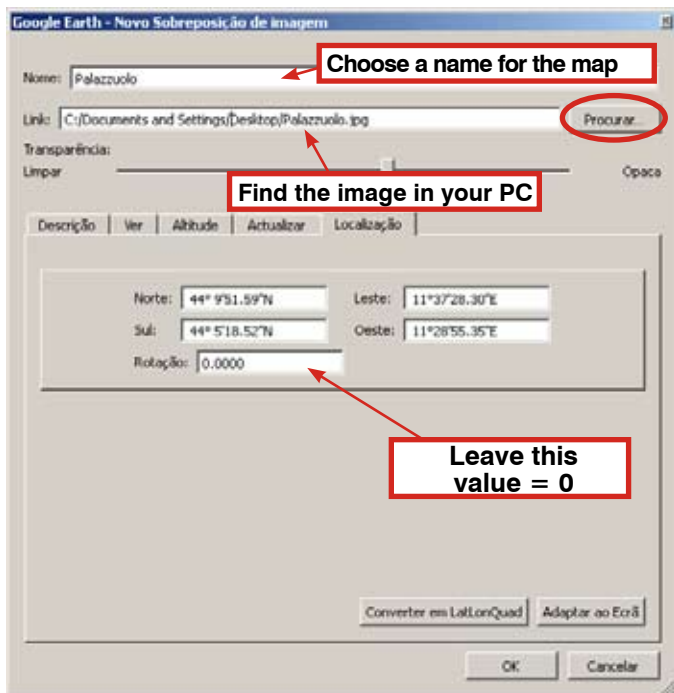
Pode fazer o download gratuitamente no Google Earth desde <http://www.google.com/intl/it/earth/index.html>.

1. Abra Google Earth.
2. Localize no Google Earth o lugar aproximado representado no seu mapa. Pode ser útil procurar pelo nome de uma rua mostrada no mapa, para conseguir um ponto de referência. Quanto mais próximo estiver a área de visão da localização e cobertura do seu JPEG, mais fácil será georreferenciar.

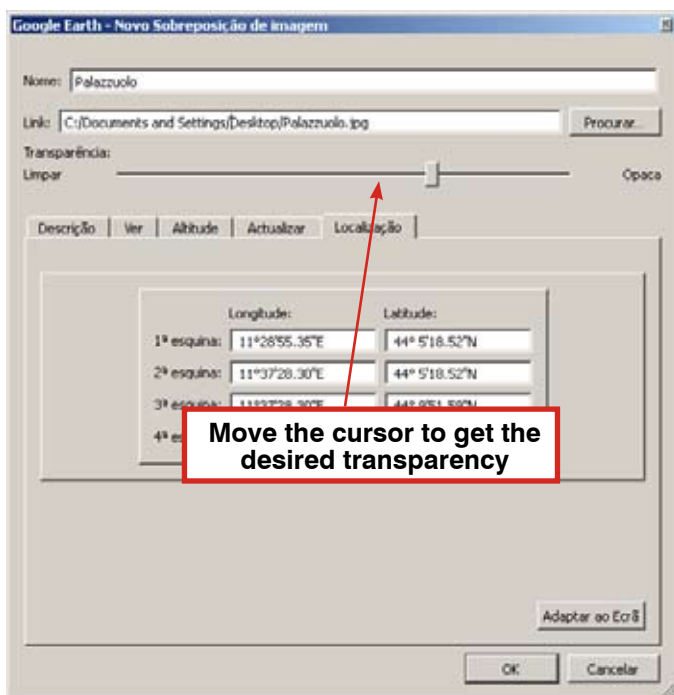


Se o mapa que estiver a trabalhar já estava georreferenciado, a operação será mais fácil: é suficiente conseguir as coordenadas Lat Lon das quatro esquinas e introduzi-las no Google Earth.

3. Clique em “Acrescentar” no menú do Google Earth e escolha a opção “Superposição de imagem” (ou pressione em “Acrescentar superposição da imagem” na barra superior situada sobre o mapa)
4. Na janela aberta “Nova Superposição de Imagens”, escolha um nome para o ficheiro de mapa, e clique no botão examinar para escolher a imagem do mapa no seu PC.



5. Clique na janela "Ubicação" e verifique se o valor da Rotação é zero



6. Use a transparência para ajustar a imagem, para poder ver as imagens de satélite do Google Earth por baixo da imagem JPEG. Deste modo será mais fácil enquadrar a imagem com o mapa de fundo.

7. Georreferenciar a imagem

A. Georreferência manual: Altere as marcas verdes na imagem para ajustar as esquinas, contornos e centro da imagem. Pode clicar e arrastar as esquinas e contornos para aumentar a imagem ou clicar no centro para mudar a mesma.

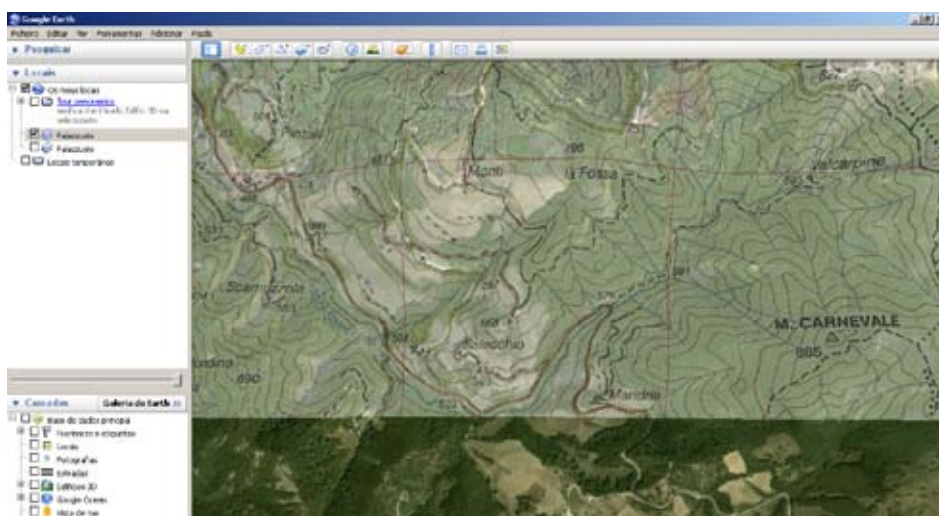
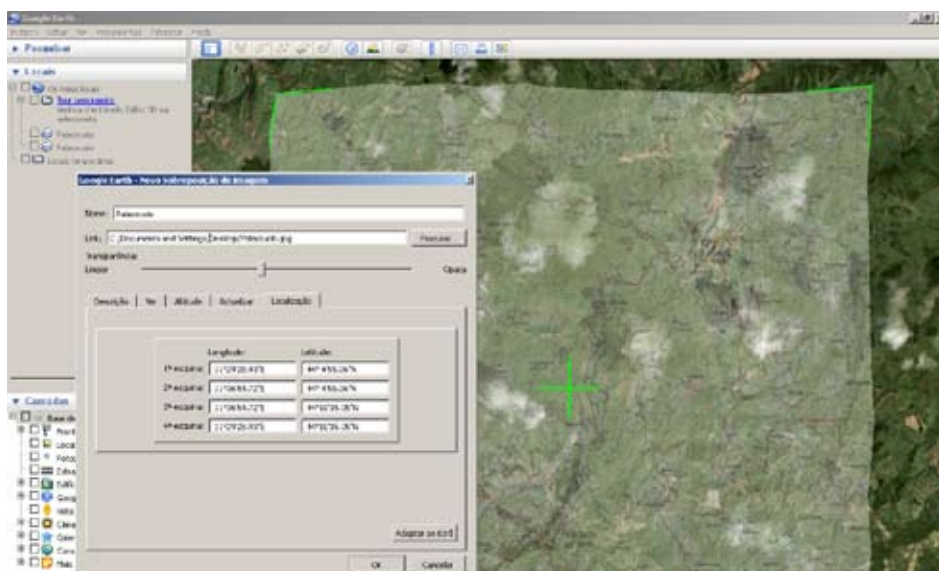
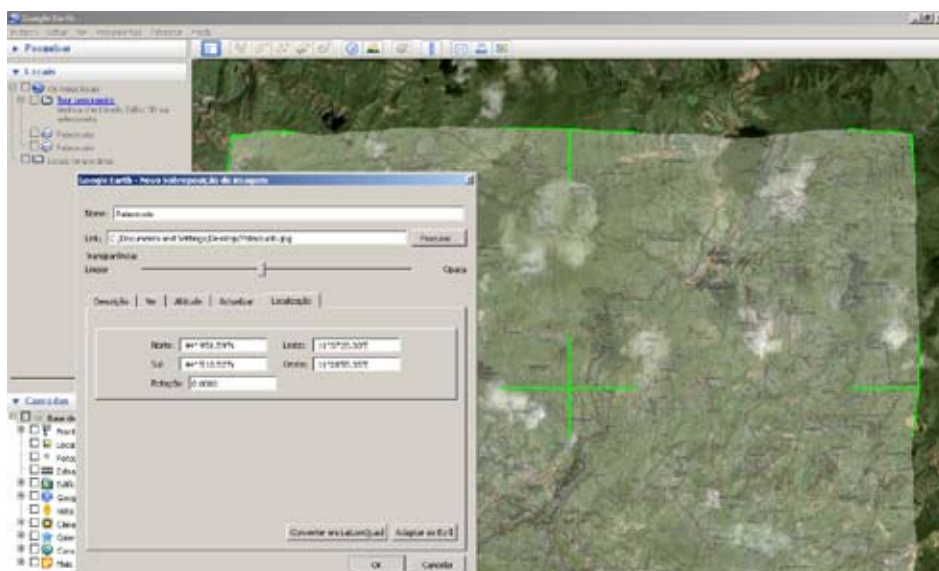
B. Georreferência com coordenadas geográficas:

Se tiver as coordenadas das quatro esquinas do mapa pode facilmente introduzi-las no Google Earth.

Clique na janela “Ubicação”, pressione em “Converter a LatLonQuad” e introduza as coordenadas Lat Lon das quatro esquinas.

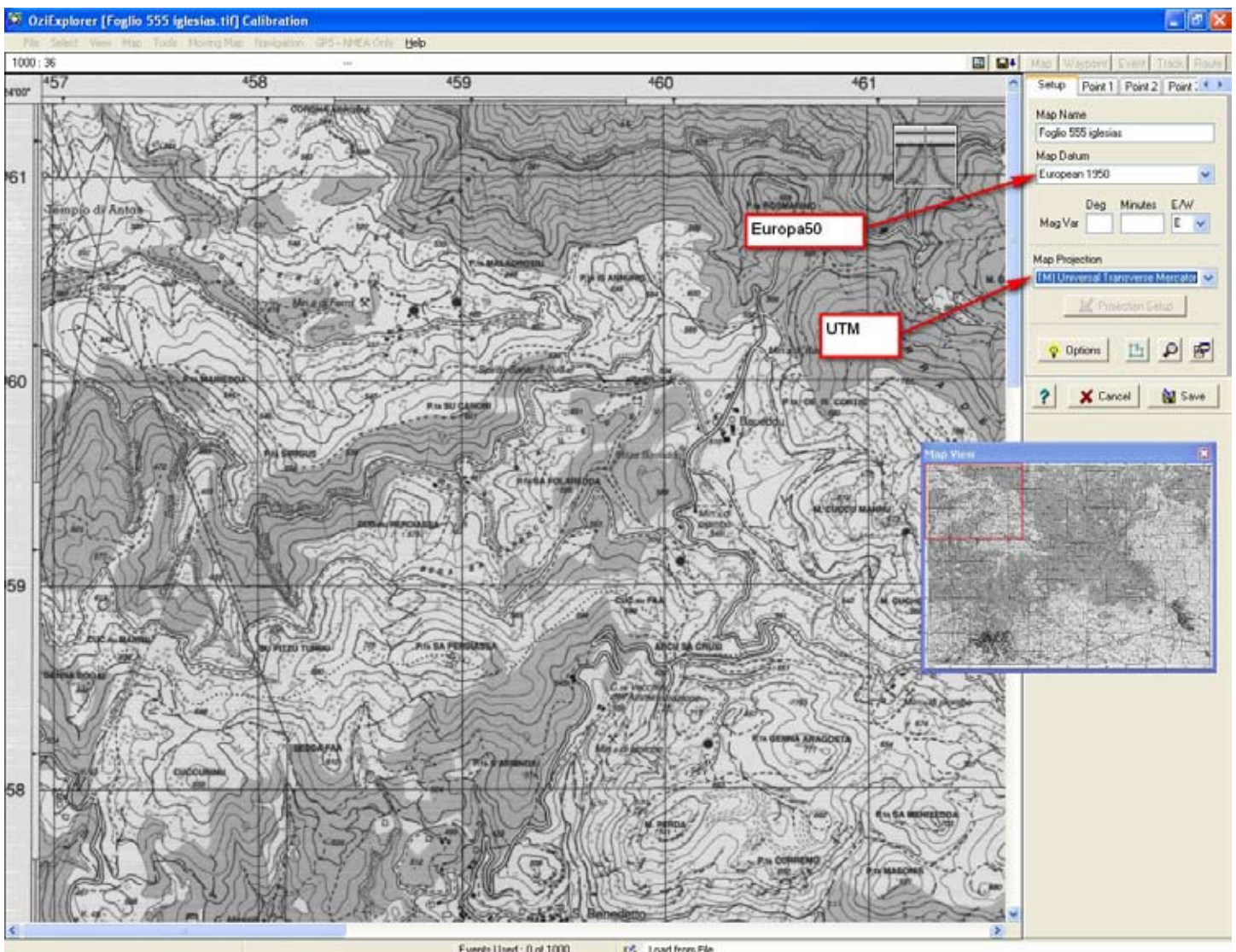
8. Quando as ruas do seu mapa coincidam com as imagens por satélite do Google Earth clique em OK na janela “Nova Superposição de Imagens” para guardar o seu mapa personalizado.

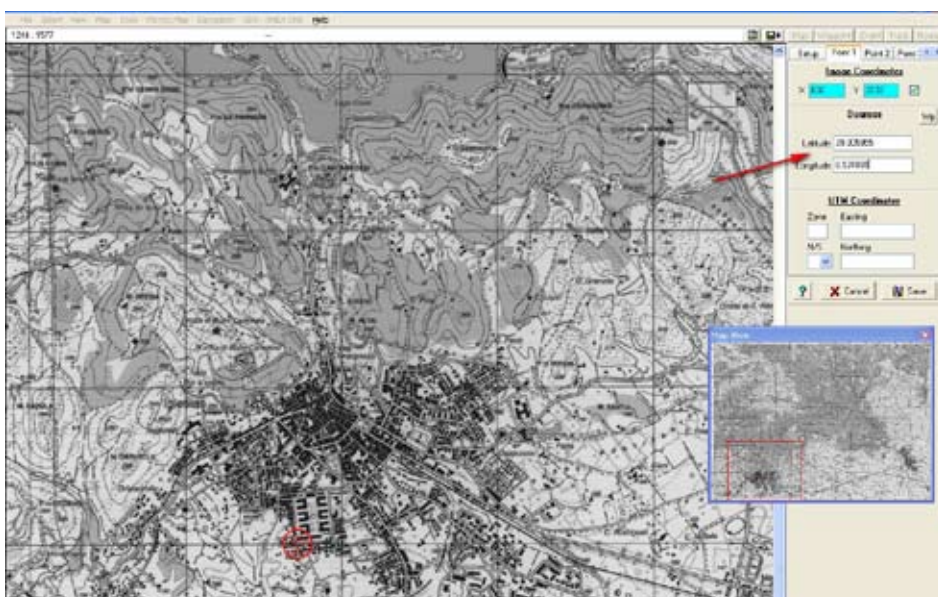
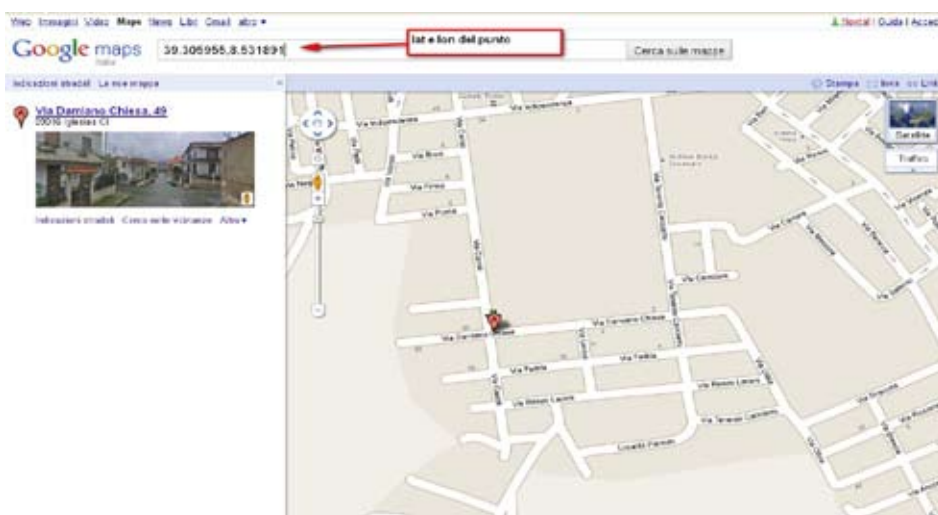
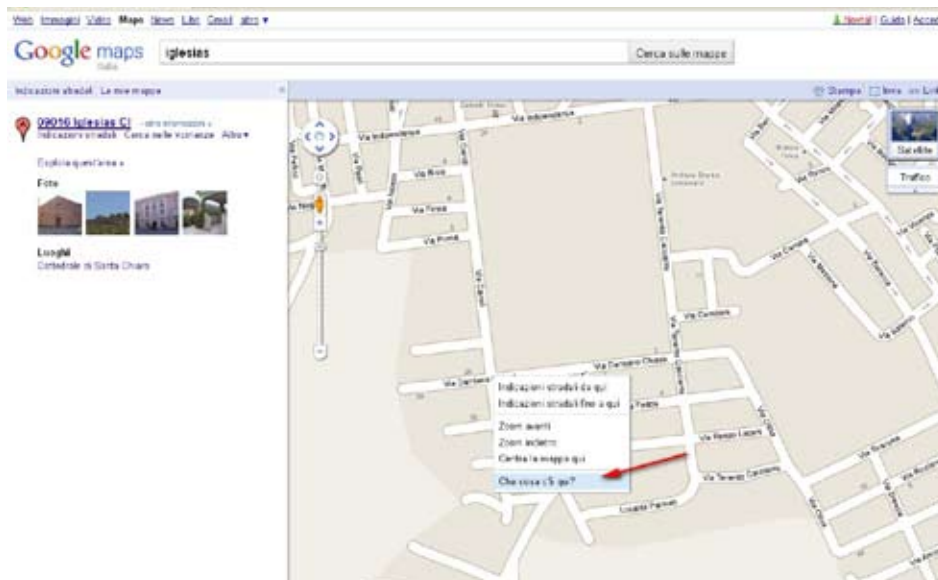
9. Na coluna esquerda do Google Earth, na secção “lugares”, carregue no botão direito do rato no nome do ficheiro que criou e escolha “Guardar Lugar como”, escolhendo o formato .kmz, e uma pasta do seu PC para guardar.



IV. Como georreferenciar o mapa com OziExplorer

1. Instale OziExplorer
2. Desde o menú Ficheiro, no lado superior de OziExplorer, escolha a opção “Carregar e Calibrar imagem do mapa”.
leggere le coordinate direttamente dalla mappa o si può ricorrere all’aiuto di Google Maps.
3. Escolha no seu PC o ficheiro (pode carregar diferentes tipos de ficheiros: tiff, bitmap, jpeg, png, kap, cap, ozf, cv, sid). Aparece na janela de calibrar.
4. Na janela de Ajustes, situada na coluna da parte direita do ecrã, ajuste o Datum e o tipo de projecção do Mapa.





5. Deve agora encontrar as coordenadas de pelo menos 5 pontos no mapa. Se o mapa não tiver esta informação, pode consegui-la no Google Maps:

- Abra Google Maps <http://maps.google.com> e procure o lugar representado no seu mapa.
- Procure no Google Maps um ponto específico representado no seu mapa.
- Clique no botão direito do rato e escolha "O que há aqui?", deve marcar este ponto com uma seta verde. Ao passar o rato sobre a seta e ao carregar nela, irão aparecer as coordenadas do ponto mencionado anteriormente. As coordenadas deste ponto também aparecem na parte superior do ecrã no campo de Procurar.

6. Para georreferenciar estes pontos no OziExplorer, clique na janela Ponto 1 da coluna direita: o cursor altera para "Calibrar posição 1",

7. Escolha o ponto exacto previamente escolhido no Google Maps. Quando clicar sobre este ponto, este será marcado com três círculos concêntricos a vermelho.

8. Na coluna direita insira a Latitude e a longitude deste ponto, como mostrado anteriormente no Google Maps.

9. Repita esta operação em mais 4 localizações, para obter um total de 5 pontos. Sugerimos que escolha as 4 esquinas mais 1 ponto do centro do mapa.

10. Clique em Guardar e escolha o nome do mapa georreferenciado no formato.map, para guardar no seu PC

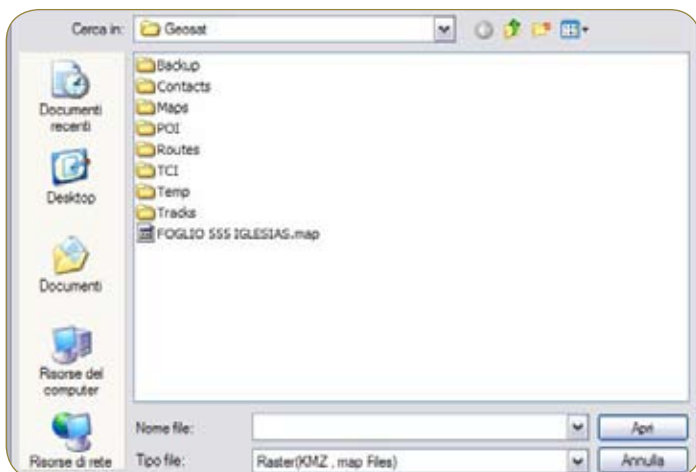
V. Como modificar o mapa com MapConverter

Assim que for criado o ficheiro .kmz ou .map, já pode modificá-lo para o formato AvMap. Se desejar utilizar um ficheiro já existente .kmz, certifique-se que contém uma imagem e não um link (que possa ser aberto com Google Earth).

1. Abra a Suite, conecte o navegador e clique no botão Map Converter.



2. Escolha o ficheiro do mapa (.kmz ou .map), desde o seu PC, escolhendo também a pasta de destino onde o novo ficheiro modificado será guardado.



3. Escolha um nome para o mapa e uma descrição.



4. Escolha a escala de conversão clicando na opção correspondente. A escala deve mostrar a escala do mapa e irá determinar o nível do zoom que irá aparecer no ecrã do navegador.

5. Clique em “Convert” e espere a abertura duma janela.

6. Depois ter convertido o mapa, clique em “gestão mapas” para escolher os mapas que se deseja instalar no navegador.



O navegador não pode ser carregado com mais de 8 mapas ao mesmo tempo, mas a página de gestão permite substituí-las quando necessário.

Atenção:

Não faça o download de mapas raster sobrepostos devido a que o navegador só irá mostrar um deles. Recomendamos que copie os ficheiros de mapas e licenças no seu PC para ter uma cópia de segurança em caso de eliminar algum ficheiro que mais tarde deseje recuperar.